
Informačný časopis pre sluchovo postihnutých



Trnavský Gong

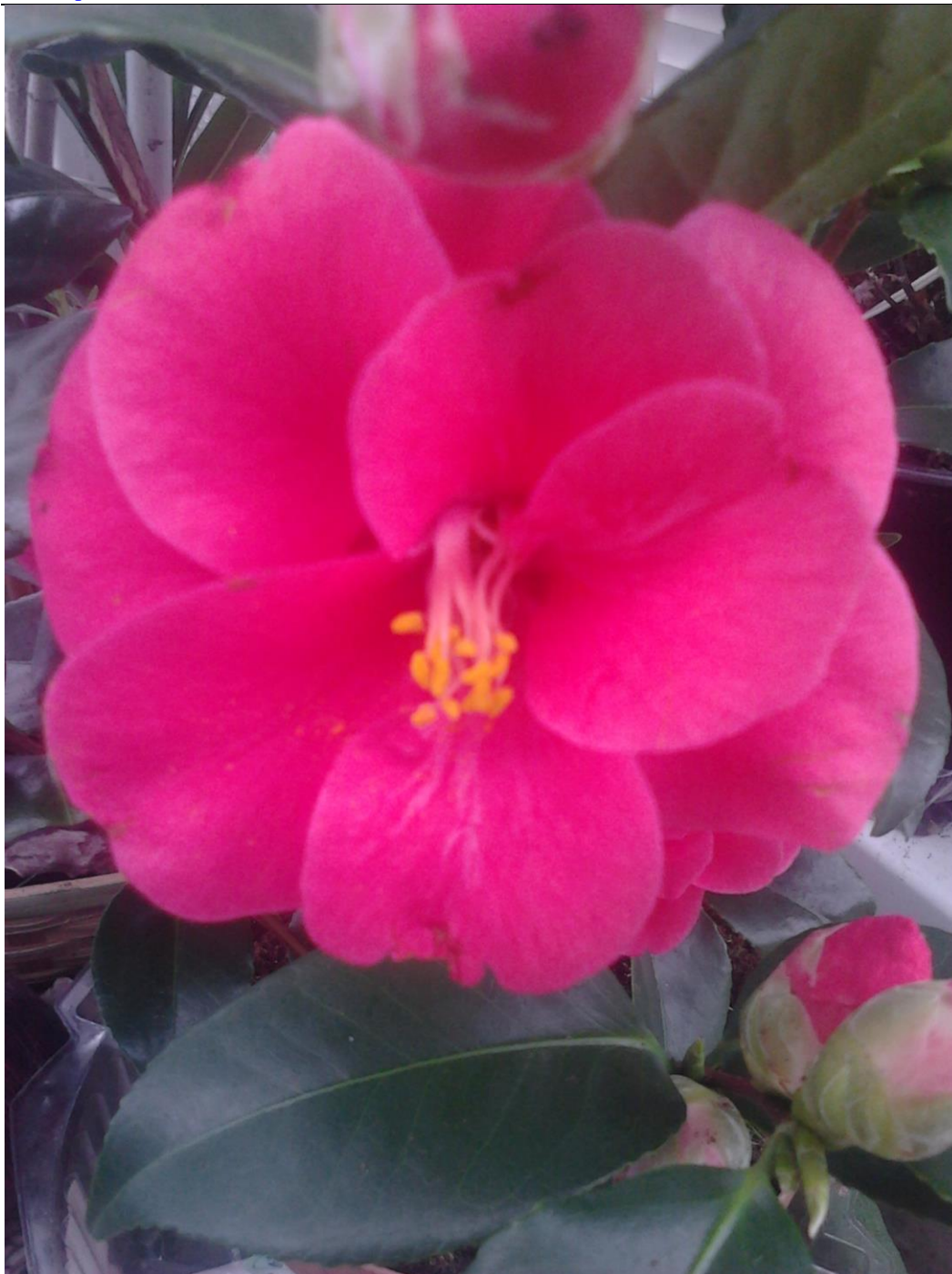
Ročník 2 číslo 3

Marec 2015

Adresa TG: Zalázne 15, Smolenice, mobil 0907 757 695, email b.katka@zmail.sk, alebo

Poradensko-rehabilitačné centrum sluchovo postihnutých, Novosadská 4, 917 00 Trnava, tel. 0917 648 731

Email: poradenstvo.trnava@zoznam.sk



OBSAH:

- Obsah, Úvodné slovo, PRCSP	2
- Zo života RC- Plán činnosti PRCSP na rok 2015, Pozvánka na SRK, Viete, že?.....	3
- VČS v Trnave, Viete, že?.....	4
- Radíme Vám – Digitálne NP.....	5
- Relax.....	6
- Poézia SP.....	6-7
- Dobrý recept s TG, Kronika-Naši jubilanti,	7
- Zaujímavosti zo sveta sluchovo postihnutých - Zavoláme si? Pokr.	8- 10
- Ako nezostarnúť, Sú jedno ucho, Kobra a sluch? Nadmerný hluk a naše uši.....	10
- Zver a divina pred 150 rokmi a Vojtech Richter.....	11-12
- Hlasná hudba škodí sluchu	13
- Novinky z Widexu.....	14

Úvodné slovo

Milí čitatelia, dni sa nám predlžujú, sú dlhšie svetlejšie, sneh pomaly mizne z lúk a polí i z ulíc a začína sa nám prebýjať jar. Určite sa mnohí tešíte na jarné práce na svojich záhradkách, na slnečné dni plné prechádzok po prírode. Aj náš TG sa bude snažiť byť prebúdžajúci a zaujímavý novinkami a dobrými článkami. Niektoré námety na články prináša samotný život a skúsenosti, niektoré obyčajná náhoda. Naplniť časopis zaujímavými článkami je skutočne veľmi námahavé, ale ak sa číslo vydarí, je z toho dobrý pocit. A veľmi tešia príjemné ohlasy od vás, že ho radi čítate a že nájdete v ňom aj zaujímavé témy. No, čítať nestačí, treba aj napísať svoj ohlas i to, čo vás trápi a čo by ste chceli na stránkach časopisu mať. Veľmi radi sme uvítali aj záujem poskytovať články a informácie od firiem distribuujuce načúvacie prístroje a kompenzačné pomôcky. Napríklad v tomto čísle nájdete zaujímavý článok o Načúvacích prístrojoch a čo znamenajú ich „kanály“ od firmy Audioprotetika Dunaj Bratislava. Za posledné roky bol veľký deficit na informácie a mnohí z nás tápali, alebo nás stálo kopec času a peniaze nájsť informácie, čo je nové na trhu a čo dostupné, aké novinky sa objavili. Nie všetci máme internet a nie všetci vieme ako sa k určitým informáciám dostaneme. Bohužiaľ, aj niektoré organizácie sluchovo postihnutých zaostali a stagnujú. Nie je v nich toľko „života“ ako kedysi. Zmenila sa doba, nové smernice, zákony, nariadenia, ktoré nám skomplikovali zväzový život. Dostávame čoraz menej a menej finančných prostriedkov, sú ťažšie dostupné a je aj menej ochotných, ich poskytnúť. Nuž, kde nie sú peniaze, nie je zrejme ani záujem niečo prospešné pre všetkých robiť. I keď sú ešte ojedinelé organizácie, ktoré nezanevrelí a vedú pre svojich členov niečo vyčariť... Je to však nadľudské úsilie funkcionárov, lebo naša mentalita v pasivite je povestná. Málo si vážime ich snaženie a ochotu prispieť svojou troškou aktivity. Byť sebavedomejší pri obhajovaní svojich názorov a postojov. Žiadať informácie, pýtať sa, dožadovať sa svojich práv. Otvorene vyjadrovať sa, čo nás trápi, čo potrebujeme a čo chceme vedieť. Kam sa máme uberať aby sme mali uľahčený život kvôli svojmu handicapu.

Budeme sa tešiť, ak bude nás čoraz viac, ktorí sa budeme snažiť oživiť bývalé tradície, vniesť život do zväzovej činnosti, do jednoty medzi nami. Treba ísť za cieľom pomôcť a obhajovať to, na čo máme právo a čo v skutočnej realite potrebujeme.

(bk)

Poradensko-rehabilitačné centrum sluchovo postihnutých občanov Trnavského kraja

(opakovanie matka múdrosti, aby ste nezabudli)

Je zaregistrovaný od 28.3.2013, má vlastné IČO 42293022, sponz. účet 15181721/5200 OTP banka Trnava, IBAN: SK70 5200 0000 0000 15181721. Sídlo je na Novosadská 4, 917 00 Trnava v budove Katolíckej jednoty. Vstup do dvora Katolíckej jednoty je aj malou brámkou z Kollárovej ul. oproti Právnickej fakulty.

Poštu môžete zasielať na adresu: Poradensko-rehabilitačné centrum sluchovo postihnutých, Novosadská 4, 917 00 Trnava, email: poradenstvo.trnava@zoznam.sk
Poradenské dni RC sú Pondelok - Štvrtok od 08:00 - 15:00, Piatok od 08:00 - 12:00 (od 12:00 je administratíva a terénna práca) od 8,00 – 15,00 hod. Každý, kto potrebuje informáciu, radu, či pomoc, môže zavolať, predzvonit' alebo napísať SMS na mobilné číslo 0917 648 731 alebo e-mail: poradenstvo.trnava@zoznam.sk

Zo života RC

Plán činnosti PRCSP na rok 2015

(pre informáciu všetkým členom i nečlenom)

Poradensko-rehabilitačné centrum sluchovo postihnutých bude uskutočňovať vo vlastných priestoroch pravidelne každý mesiac **Výborové členské schôdze, sa konajú vždy prvú stredu v mesiaci od 14,00 – do 17,00 hod. Veľmi radi medzi nami uvítame aj radových členov, ktorí prejavia záujem zúčastniť sa ich, chcú byť o všetkom informovaní, alebo chcú prispieť svojou pomocou, či názorom.**

V **marci 4.3. 2015** sa uskutoční výborová schôdza a príprava divadelného predstavenia v Trnavskom divadle.

V **apríli 1.4. 2015** bude výborová schôdza a **10.4- 12.4. 2015** sa uskutoční **Rehabilitačný pobyt vo Veľkom Mederi**, na ktorý sa môžete už teraz prihlásiť.

V **máji** sa uskutoční výborová schôdza **6.5. 2015** a pripravuje sa **Rehabilitačný pobyt v Tatranskej Lomnici** na ktorý sa môžete prihlásiť, Bude sa konať v penzióne Volga od 15.- 17. mája.

V **júni sa výborová schôdza uskutoční 3.6. 2015 a na 27.6. 2015** sa pripravuje každoročný Gulášpárty.

V júli a auguste je dovolenkové obdobie a uskutočnia sa letné aktivity (SRK)

V **septembri** sa na výborovej schôdzi stretneme **10.9. 2015** a pripravíme aj návštevu divadelného predstavenia pre našich členov a záujemcov..

V **októbri** výborová schôdza bude **7.10.2015 a na 21.10.** Pripravíme **Deň otvorených dverí.**

V **novembri** sa zídeme na výborovej schôdzi **4.11. 2015 a ešte 25.11. 2015** na príprave **Katarínskeho posedenia**, ktoré plánujeme **28.11.2015.**

V **decembri** sa stretneme na výborovej schôdzi **2.12.2015 a 17.12.2015** pripravujeme **Vianočné posedenie.**

V **roku 2016 v januári** sa zídeme na výborovej schôdzi **8.1. 2016** a aj na **Novoročnom posedení.**

Na plánované akcie sa môžu členovia a záujemcovia vopred prihlásiť na telefónnom čísle 0917 648 731.

Poradenské dni OZ RC sa konajú každú stredu od 10.00 – 14,30 hod. Okrem letných prázdnin.

Pozvánka na Celoštátny sociálno-rehabilitačný kurz

V dňoch **15.- 17.5.2015** sa uskutoční **Celoslovenský sociálno-rehabilitačný kurz pre sluchovo postihnutých v Tatranskej Lomnici v penzióne Volga.** Záujemcovia sa môžu už teraz prihlásiť u p. Garguláka na mobil **0944 033 424**, p. Gajdošovej na mobil **0911 563 000** alebo na **Poradensko-rehabilitačnom centre sluchovo postihnutých v Trnave na mobil 0917 648 731.** Tešíme sa na bohatú účasť.

Viete, že

Pre rozvoj reči a intelektuálnych schopností je najdôležitejšie obdobie do tretieho roku života. Potrebná je pritom včasná a presná diagnostika rozsahu poškodenia sluchu, pričom doteraz používané prístroje nemohli vyšetriť celý rozsah poškodenia. Bez špeciálneho vyšetrenia a stanovenia diagnostiky bez moderných technológií je diagnóza hluchoty alebo straty sluchu neistá a presné stanovenie poruchy sluchu v útlom veku dieťaťa nemožné. Nekorigovaná porucha sluchu spôsobuje, že sa u detí nevyvinie reč, hrozí hluchonemota a zabrzdenie mentálneho vývoja dieťaťa, alebo oneskorený vývoj reči. Poruchy sluchu je nutné zachytiť do šiesteho mesiaca veku dieťaťa. A to umožňujú moderné technológie. Moderné zariadenie GSI Audera- systém 9711 poskytuje objektívny prehľad o celom spektre tónov, ktoré dieťa počuje, nezávisle na stave jeho vedomia. Skrúti sa pritom aj dĺžka vyšetrenia dieťaťa, ktoré je možné aj počas spánku. Takýto moderný prístroj na diagnostiku hluchoty alebo straty sluchu sa nachádza na Detskej fakultnej nemocnici (DFN) v Košiciach na ORL oddelení ?

VČS v Trnave

Výročná členská schôdza Poradensko-rehabilitačného centra sluchovo postihnutých Trnava sa konala 21.2.2015. Bola poznačená chrípkovou epidémiou, ale i napriek tomu prišli členovia, ale aj hostia z iných spolupracujúcich organizácií, aby sa dozvedeli čo nové sa bude pripravovať tento rok. Na začiatok schôdze členovia povstali, aby minútou ticha si uctili pamiatku zosnulej členky a funkcionárky Evy Adamíkovej. Potom p. Štrpková informovala prítomných o činnosti a hospodárení PRCSP za uplynulý rok. Pani Odrášková informovala členov o pripravovanom Pláne činnosti na rok 2015 a aké aktivity chceme uskutočniť v priebehu tohto roka. Po občerstvení sa pokračovalo v diskusii, prítomní hovorili o problémoch s načúvacími prístrojmi, priznávaní druhého načúvacieho prístroja a vôbec, aké problémy sú a neriešia sa zo strany úradov. Okrem toho mali možnosť si pozrieť kompenzačné pomôcky, zakúpiť hadičky a baterky do načúvacích prístrojov. (bk)



Viete že

Najsevernejší park na svete pokrýva severovýchodné pobrežie Grónska a zasahuje hlboko do vnútrozemia, bol v roku 1974 vyhlásený za Národný park severovýchodného Grónska a rozkladá sa na ploche 972 001 km²

RADÍME VÁM

Digitálne načúvacie prístroje

Funkcia kanálov a pásiem v načúvacích prístrojoch

Najskôr, než vysvetlíme funkciu pásiem a kanálov v načúvacích prístrojoch, Vás oboznámime zo základnou terminológiou :

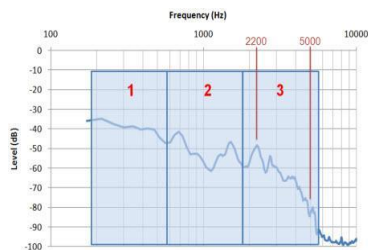
Pásmo - je počet bodov na frekvenčnej krivke, v ktorých je možné upravovať zosilnenie – napr. 8 pásmový načúvací prístroj bude vedieť riadiť zosilnenie v 8 bodoch frekvenčnej krivky.

Kanáľ - je počet bodov na frekvenčnej krivke načúvacieho prístroja, v ktorých je možné upravovať zosilnenie, kompresné pomery, aplikovať filtre pre potlačanie okolitého hluku atď. Digitálne WDRC (širokopásmová kompresia dynamického rozsahu) načúvacie prístroje vykonávajú kompletne akustické DSP (digitálne spracovanie signálu) výpočty v každom kanály nezávisle.

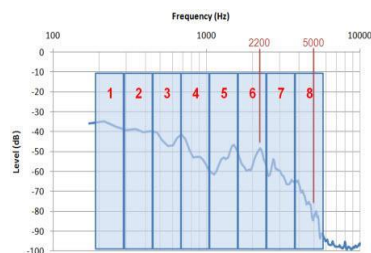
Kompresia - je prakticky „stlačenie“ výstupného akustického signálu.

Psychoakustické zväzky (počutie) – jednoducho povedané rozumie sa tým vnímanie zvuku v mozgu.

Počet kanálov v prístroji je individuálny a má priamy vplyv na úroveň kvality zvuku a možnosti nastavenia prístroja. Pri určitom počte kanálov je celá škála počuteľnej frekvencie (125 až 8000 Hz) rozdelená do jednotlivých pásiem. Predstavte si vodorovnú os audiogramu, na ktorej sa vynášajú frekvencie – t.j. od 125 Hz do 8 kHz. Túto os rozdelíme na x častí. Čím viac bude častí, tým dostaneme vyšší počet pásiem / kanálov. Čím viac pásiem najmä kanálov umožňuje v načúvacom prístroji pri nastavení odlíšiť hluk od reči a dokonalejšie kopírovať frekvenčný priebeh krivky audiogramu. Načúvací prístroj je potom možné nastaviť jemnejšie a efektívnejšie.



Malý počet kanálov, meníme veľa frekvencií naraz.



Veľký počet kanálov, nastavenie jednotlivých frekvencií.

1. Príklad grafu 3 kanálového NP

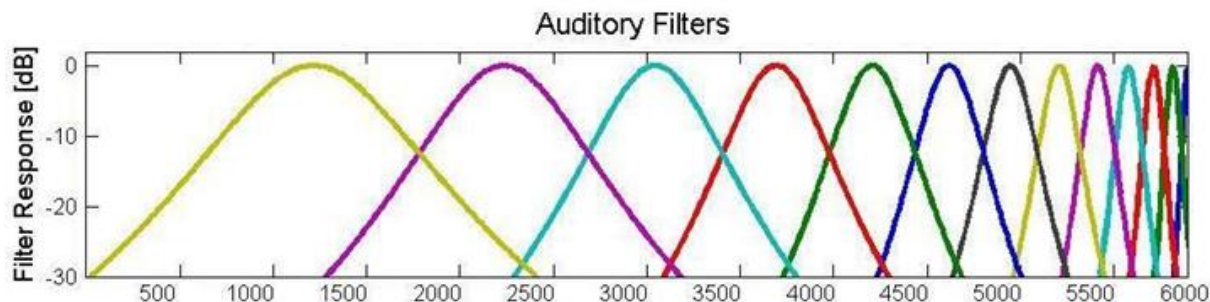
Pri moderných načúvacích prístrojoch sa v súčasnej dobe väčšinou nestretávame s rozdielnym počtom pásiem a kanálov. Kedysi sa tento systém používal vzhľadom k obmedzenej kapacite výpočtových procesorov. Napríklad načúvacie prístroje Quantum EVO firmy Interton boli 7 pásmové, ale len 3 kanálové.

Dnes existujú aj 20 a viac kanálové prístroje. Načúvací prístroj Bionic firmy Interton mal napríklad 32 kanálov (písal sa rok 2005). Rovnaký algoritmus Adro u kochleárných implantátov mal dokonca 64 kanálov.

Vo všeobecnej rovine možno povedať, čím viac kanálov, tým kvalitnejší bude načúvací prístroj. Ale nie kanál ako kanál. Záleží napríklad, či sú kanály rovnako široké (pri starších typoch) alebo sa ich šírka logaritmicky zmenšuje kde kanál hlbokých tónov je najširší a každý ďalší je potom užší. Tento systém sa používa z dôvodu objektívnejšieho napodobenia usporiadania kochley (vnútorného ucha).

Okrem výrobcu firmy Interton (GN koncernu), používajú všetci ostatní výrobcovia matematický model na rozdelenie frekvencií do jednotlivých kanálov. Pri tomto modeli je možné každú konkrétnu frekvenciu rovno zaradiť do konkrétneho kanála.

Načúvacie prístroje firmy Interton používajú model WARP™ kompresie, kde sa jednotlivé susedné kanály prekrývajú. Tieto zväzky sú presne v zákryte s tzv. kritickými zväzkami počutia. Vid' obrázok:

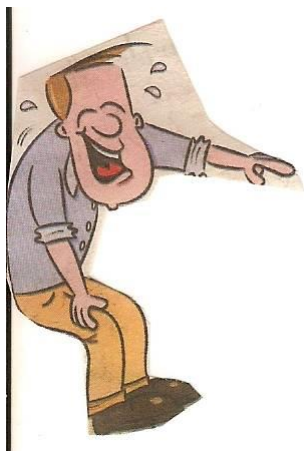


Pre zaradenie zvuku do určitého kanálu je potrebné najskôr určiť frekvenciu a potom intenzitu. Určiť, či je zvuk žiaduci (reč) alebo nežiaduci (hluk). Toto spracovanie zvuku je podstatne príjemnejšie a prirodzenejšie, oproti matematickému modelu, ale vyžaduje približne 2,5 x vyšší dátový tok t.j. výpočtový výkon procesora. Základných psychoakustických zväzkov je v ľudskom uchu 17, preto u GN koncernu nenájdete načúvací prístroj s vyšším počtom kanálov než je 17.

Príjemné počutie s načúvacími prístrojmi firmy Interton.

V spolupráci : Lukáš Praus, Sluchadlová akustika, s.r.o., Praha
Miroslav Křištofič, Audioprotetika Dunaj, s.r.o., Bratislava

RELAX



Otec ide pre syna do škôlky a keď sa vráti, sťažuje sa žene:

- Eva, náš syn celú cestu domov plakal. Prečo?
- No možno preto, že to nie je náš syn.

- **Prečo v NDR neboli sexshopy?**
- **Lebo jazda v trabante bola lepšia ako vibrátor...**

Správy:

Teroristi, ktorí pred týždňom obsadili vínnu pivnicu v Pezinku, ešte stále nemôžu sformulovať svoje požiadavky...

Opitý muž príde do taxíka a vodič sa ho pýta:

- **Kam to bude?**
- **No predsa domov!**
- **No, a mohli by ste mi to spresniť?**
- **Predsa do obývačky!**

Na policajnej stanici:

- Ten chlap sa tackal po celej ceste. Kým som ho zrazila, musela som niekoľkokrát prudko strhnúť volant.

**Viete prečo si dáva blondínka do mikrovlnky CD?
Lebo chce mať horúce hity.**

Malá Janka si pobalí kufrík, obúva sa a vtom sa jej mamička pýta:

- Kam, slečna, kam?

Janka na to:

- Nahnevala si ma mamina, tak sa vraciam k bocianovi.

Poézia od našich SP

JAR

(Štefan Naštický /Števon)

Zima sa už pomaly lúči,
všetko okolo spieva, bzučí,
hoci možno ešte prekvapí
jar jej krutosť premôže- zavráti.

Ak nie, budú to len jej posledné záchvevy,
na obloky nám ešte vyčarí zimné nádheru,
zima vždy nechá na prírode svoje stopy.
Počas jej panovania, je slnka svit skúpy.

Slnko prebúdza prírodu zo zimného spánku
celá zem sa poddáva jarnému vánku.
Príroda sa nalieva novým životom
či už na ňu pozeráš voľným okom, alebo oblokom.

Už milióny rokov sa opakuje tento zákonitý jav
a predsa nás vždy uchváti svojou krásou prichádzajúca jar.
Jej krásu k našej pohode a istote rozhodne prispeje,
bude tu teplo, pekne, len sa človek nádeje.

Krásu kvetov a štebot vtákov nám hlási,
aby sme si všímali jará toľkej krásy,
krásu jara si musíme všemožne chrániť,
konajme tak, aby sa príroda voči nám nemusela brániť.

K MDŽ naším mamám

MATKINO SRDCE

(Dušan Kuba)

Matkino srdce je veľká kniha,
v ktorej je život zapísaný.
Môžeš v nej čítať o každom svojom kroku.
Matkino srdce je veľká záhrada,
v nej mnoho kvetov zmestí sa,
čo kvitnú stále, v každom čase,
v každučkom žitíu toku.

Matkino srdce je veľký džbán,
Čo trpezlivosť v sebe skrýva.
Nikdy sa z neho nevyleje ani len malá kvapôčka.
Matkino srdce je studňa hlboká,
z nej nikdy lásky neubúda.
V hodinách ťažkých ti dušu ovlaží,
Nikdy sa možno odmeny nedočká.

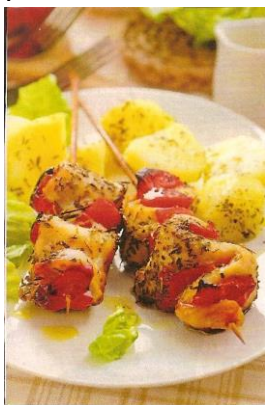
Matkino srdce je úrodné pole, kde každé dieťa brázdou vyorie.

A v každej brázde môže sklíčiť zrníčko ľudskej dobroty.

Matkino srdce má veľkú schopnosť.

Tak ako dobrý hospodár oddelí kúkoľ od pšenice, ono vie spravodlivo hodnotiť.

Dobry recept s Trnavským Gongom



Morčacie bylinkové kúsky

Potrebujeme: 500 g morčacích prs, 2 lyžičky miešaných sušených bylín, 1 lyžičku provensálskych bylín, 1 strúčik cesnaku, 1 červenú papriku, bylinkovú soľ, mleté čierne korenie, cesnakový olej, 2 lyžičky cibuľovej pasty.

Postup: Umyté, osušené morčacie mäso pokrájame na dlhé pásy, ktoré osolíme bylinkovou soľou. Z cesnakového oleja, miešaných sušených bylín a provensálskych bylín, prelisovaného cesnaku, mletého čierneho korenia a cibuľovej pasty pripravíme marinádu, do ktorej mäso namočíme. Červenú papriku prekrojíme, odstránime jadrovník a dužinu nakrájame na pásiky a osolíme.

Ochutené morčacie mäso napichujeme na drevenú špajdlu spolu s kúskami červenej papriky. Uložíme na vymastený plech a vo vyhriatej rúre pri teplote 200 stupňov zapečieme. Podávame so šalátom.

KRONIKA

Naši Jubilanti

Milí jubilanti, keďže redakcia nemá vždy informácie, kto z vás oslávil alebo oslávi svoje okrúhliny, či obyčajné narodeniny, aj tak vám všetkým jubilantom a oslávencom patrí tento veršík.

*Prijmite náš vinš skromný, na deň vášho sviatku,
Želáme vám zo srdca šťastie v každom riadku.
Nech slnko šťastia svieti, nech vám láska srdce hreje.
Nech máte všetko, po čom srdce túži, nech vám nikdy smutno nie je.
Nech vás ľudia majú radi, rodina i kamarádi.
To všetko vám prajeme váš sviatok krásny.*

V marci sa dožíva krásneho životného jubilea **70 rokov Sonja DUBNICKÁ**, dlhoročná členka a funkcionárka skalickej organizácie. Pevné zdravie, pohodu v kruhu blízkych ale aj medzi nami členmi jej prajú členovia Poradensko-rehabilitačného centra Skalica a Trnava.



Dňa 21.2.2015 oslávila pekné okrúhle jubileum **60 rokov pani Margita ŠOŠVIČKOVÁ**. Pevné zdravie, pohodičku a láskyplné prostredie medzi blízkymi ale aj medzi členmi základnej organizácie Ilava, jej prajú členovia a funkcionári.

V marci sa dožívajú krásnych jubileí aj títo členovia llavskej organizácie a to **Emil PECÚŠ 75 rokov a Milena ŠKULTÉTYOVÁ 80 rokov**. Milým jubilantom prajú všetko krásne, pevné zdravie a pohodu do ďalších rokov členovia a funkcionári organizácie SUSP Ilava.

SMÚTOČNÉ OZNÁMENIE

Všetkým sluchovo postihnutým členom oznamujeme, že 11.2.2015 nás náhle opustil pán **Vojtech JURČEK**, člen ZO SP Ilava vo veku 75 rokov. Česť jeho pamiatke.

Zaujímavosti zo sveta sluchovo postihnutých a pre sluchovo postihnutých

Zavoláme si?

Milí čitatelia, vo februárovom čísle, sme uverejnili dve state, ale aj v nasledujúcich číslach TG vám po častiach uverejníme state zo seminárnej práce študentky Aleny Dudovej, z odboru Ošetrovateľstva, Ústavu sv. Jana Nepomuka Neumanna Příbram, Vysoká škola zdravotníctva a sociálnej práce sv. Alžbety, n.o. Bratislava pod vedením Doc. PharmDr. Pavla Beňu, CSc. „Zavoláme si“, znie z úst pri rozlúčke počujúcich ľudí. Pre väčšinu počujúcich bežná vec - telefónny hovor. Aké ale majú možnosti volania či komunikácie na diaľku nepočujúci? Ako sa objednávajú k lekárovi, kaderníkovi, ako kontaktujú záchrannú službu či políciu? Aké služby a možnosti sú nepočujúcim dostupné?

Pokračovanie:

Spoločnosť Transkript

Vyvinula bezkonkurenčné software, tzv. eScribeDroid, ktoré pomocou mobilných zariadení umožňuje použiť prepis na diaľku kdekoľvek v teréne, kde je dostatočné internetové pokrytie mobilným 3G signálom alebo WiFi.

- Mobilné aplikácie s prepisom pre osobné použitie zdarma
- Až 100 minút mesačne online prepisu zdarma od Transkript a našich partnerov
- Dostupnosť Po – Pá od 9 – 18 hodín
- Funkcie automatického rozpoznávania reči bez obmedzenia zdarma
- Funkcie archivácie uskutočnených prepisov.

Od 1. októbra 2014 začala zaisťovať simultánny prepis on-line, na diaľku. Služba je určená pre osoby so sluchovým postihnutím, ktoré majú k dispozícii tablet alebo chytrý telefón s operačným systémom Android. Službu online prepisu bude možné využívať k akomkoľvek účelom, ktoré spĺňajú definíciu sociálnej služby. To znamená, že záujemca z dôvodov svojej poruchy sluchu nie je schopný riešiť svoju životnú situáciu tak, aby riešenie podporovalo sociálne začlenenie. Tým sa mieni možnosť plne sa zapojiť do ekonomického, sociálneho i kultúrneho života spoločnosti a žiť spôsobom, ktorý je v spoločnosti považovaný za bežný. Pokiaľ pôjde o jednanie s komerčným subjektom, ktorý sa naopak bude snažiť využiť klienta vo svoj prospech, bude musieť tento subjekt prepis uhradiť, alebo mu služba poskytnutá nebude. Simultánny prepis on-line prebieha tak, že užívateľ spustí aplikáciu eScribeDroid a prihlási sa. Ako náhle sa spojí s prepisovateľom, objaví sa na displeji meno prepisovateľa a môže začať rozhovor s počujúcou osobou. Jej reč prepisovanou do textovej podoby sleduje sluchovo postihnutý užívateľ na displeji. Hlas hovoriaceho sa mu do slúchadla prenáša z mikrofónu klientovho prístroja prostredníctvom internetového (pomocou eScribe) či klasického telefónneho hovoru. Ním prepisovaný text sa zobrazuje v aplikácii eScribe, do ktorej sa klient prihlasuje cez ľubovoľne k internetu pripojeného zobrazovacieho zariadenia. Takým zariadením môže byť notebook, stolný počítač, chytrý telefón, tablet. Je preto zrejmé, že spôsob zobrazovania textu je veľmi flexibilné, aj keď už čo sa týka veľkosti zobrazenia alebo mobility. Text možno sledovať napríklad i na mobilnom telefóne pri jazde vo vlaku z rôznych kútov planéty. Nepočujúci tak nie je nijako obmedzovaný a môže sa dorozumieť kdekoľvek, kde je dosiahnuteľné internetové pripojenie. Prenos hlasu je omnoho náročnejšie na kvalitu internetového pripojenia než prenos textu.

Telefonovanie

Práve technológia umožňujúca SMS typ komunikácie, bola prvá technológia, ktorá zbúrala komunikačnú bariéru medzi nepočujúcimi a počujúcimi. SMS správy, pomohli nepočujúcim sa začleniť do väčšinovej spoločnosti počujúcich. Ale telefonické spojenie zaisťuje rôzne spoločnosti a rôznym spôsobom.

Český telekom

Operátorské centrum pre nepočujúcich prevádzkuje od roku 1997. Má napomôcť sluchovo postihnutým. Komunikovať tak môžu obojsmerne nepočujúci s počujúcimi prostredníctvom telefonického centra pre nepočujúcich, ktoré sídli v Zlíne. Spojiť sa s ním môžete tak z bežného telefonného prístroja, tak práve písacím telefónom, a to zelenou linkou celkom zdarma.

Ako teda samotná komunikácia prebieha? Nepočujúci účastník sa za pomoci písacieho telefónu spojí s operátorkou a zadá jej telefonné číslo počujúceho účastníka, ktorému sa chce dovolať. "Hovor" je spojený, operátorka napísanú správu pretlmočí do telefónu druhému účastníkovi. Pokiaľ telefonuje počujúca osoba nepočujúcemu, postup je rovnaký, len v opačnom poradí. Hlas je operátorkou prepísaný na displej telefónu nepočujúceho. A konečne pokiaľ sa dorozumievajú dvaja nepočujúci účastníci, jednoducho si píšú. Pre nepočujúceho je zriadená zelená linka s číslom 0800143143 (z písacieho telefónu), pre počujúcich 0800142142 a možnosť dofaxovať sa máte na 0800147147. O tom, že k využitiu tejto služby sa stavia určitá zainteresovaná skupina veľmi kladne, svedčí až 300 hovorov mesačne, k čomu prispieva i sadzba 2 Kč/min po celej ČR. V krajine je najviac zhruba sedem internátnych škôl pre sluchovo postihnutých, ktoré využívajú pre spojenie svojich zverencov s rodičmi práve písací telefón. Ďalšou skupinou, ktorá najčastejšie využíva služby operátorského centra, sú nepočujúci podnikatelia. Zelená linka pracuje dvadsať štyri hodín denne, sedem dní v týždni.

Spoločnosť O2

Najnovšie môžu telefonne linky využívať tiež nepočujúci, a to vďaka novej službe e-písacieho telefónu, s ktorým prišla O2, možnosť špeciálnych telefonátov je stále väčší záujem, vďaka ním si nepočujúci môžu vybaviť konania na úradoch alebo obyčajný nákup. Kto nechce svoje prianie písať do počítača, môže ho rovno posunkovať. O2 vychádza v ústrety sluchovo postihnutým a prispôbuje sa konkrétnym požiadavkám každého zákazníka. Nepočujúci alebo ich blízky môžu zavolať na dané číslo a komunikovať s operátormi, ktorí pri sprostredkovaní hovoru fungujú prakticky ako tlmočníci. Príklady pomoci operátorov O2 nepočujúcim vybavujú komunikáciu nepočujúceho zákazníka s inštitúciami a úradmi, kontaktujú potrebného lekára, objednávajú pre klientov tovar - v prípade potreby zariadenia i reklamáciu vyhľadajú potrebné telefonné čísla - číslo klientovi zašlú formou SMS, faxom alebo e-mailom odovzdávajú súkromné oznamy pre počujúcich zákazníkov a sprostredkujú komunikáciu s nepočujúcimi. Od 1. 2. 2010 je služba poskytovaná kompletne zdarma nezávisle na tom, ktorého telefonného operátora klient využíva. Písací telefón Polytel zobrazuje všetky písmenká českej abecedy, dokáže automaticky vytáčať číslo a môže tiež slúžiť ako telefonny záznamník. V súčasnej dobe nie je možné zakúpiť nový prístroj, výrobca ho prestal vyrábať.

Spoločnosť T mobile a polícia

Pri príprave nového projektu tiesňovej linky pre nepočujúcich, policajti úzko spolupracovali s cieľovou skupinou – s osobami s poruchou sluchu. Po vzájomných konzultáciách bolo určené, že komunikácia medzi nepočujúcimi a políciou bude prebiehať pomocou textových SMS správ. Zástupcovia občianskych organizácií združujúce nepočujúcich poukázali mimo iného i na to, že väčšina nepočujúcich bude potrebovať istý metodický postup pri využívaní tohto komunikačného systému. A to vzhľadom k tomu, že značná časť nepočujúcich má vzdelanostnú úroveň na hranici pologramotnosti (schopnosť čítať, písať a porozumenie písanému textu). I túto pripomienku polícia akceptovala. Aby bolo znížené riziko možných omylov a nedorozumení, prípadného možného zneužitia linky tiesňového volania, polícia pripravila nenáročný manuál. Ten jednoduchou formou nepočujúcu osobu navedie, ako správne postupovať pri zasielaní textovej správy SMS na policajnú linku tiesňového volania. Polícia samozrejme ráta i s tým, že sluchovo postihnutí neovládajú plne český jazyk a vedia, že je pre ne mnohokrát „ cudzím jazykom“. Po prijatí SMS správy operátorom linky tiesňového volania je určite jasné, že ide o správu od osoby nepočujúcej a je tiež zodpovedným spôsobom spracovaná. Tento systém je ďalším zásadným zlomom v technických možnostiach operačného strediska a dôležitou pomôckou pre políciu pracujúcu v teréne. Policajti pri realizácii technického zázemia linky tiesňového volania pre nepočujúcich požiadali o spolupráci telekomunikačnú spoločnosť T – mobile, ktorá im vyšla v ústrety a stala sa partnerom tohto projektu.

Za ich príspevia vzniklo telefónne mobilné číslo určené výlučne pre túto skupinu osôb – 603 111 158. V súčasnej dobe Operačné stredisko Správy hlavného mesta Prahy P ČR prijíma tiesňové SMS správy od handicapovaných osôb, predovšetkým nepočujúcich, nedoslýchavých, ale i hluchonemých. Pôvodne pražský projekt prerástol v projekt celorepublikový. Je teda rátané i s tým, že textovú správu môže na linku tiesňového volania zaslať tiež nepočujúca osoba, ktorá sa momentálne nenachádza v pražskom regióne. Taká správa je zaznamenaná, vyhodnotená a potom okamžite odovzdaná kolegom podľa miestnej príslušnosti. Pričom časový sklz sa pohybuje rádovo v niekoľkých minútach či sekundách. V prípade, že správa nie je úplná, alebo operátor linky tiesňového volania potrebuje ujasniť informácie, rovnakou cestou, vtedy SMS správou, kontaktuje odosielateľa a požiada ho o doplnenie správy. Tato tiesňová linka – 603 111 158 dáva tiež priestor pre nepočujúcich zahraničných návštevníkov Prahy, ale i ďalších miest v ČR, aby touto cestou mohli požiadať o pomoc príslušníkov bezpečnostných zložiek.

Ako nezostarnúť?

Vedci nám odporúčajú : „Venujte sa hrám na počítači“ Počítačové hry posilňujú mozog a sú účinné rovnako ako lieky na depresiu u seniorov. Vedci zistili, že seniori vo veku 60-89 rokov, ktorým nezaberali lieky na depresiu, mali lepšiu náladu, keď hrali počítačové hry, ktoré boli špeciálne vytvorené aby overili teóriu, že je možné regenerovať starnúci mozog intenzívnymi cvičením a získať tak schopnosti učenia alebo pamäťovej funkcie, zlepšiť schopnosť rozhodovania, čo zmierňuje depresiu. Tak milí naši seniori, hor sa do počítačových hier, aby sme stále boli kvit.

Sú jedno veľké ucho

Žaby majú veľmi dobrý sluch, pretože akustické signály hrajú veľmi dôležitú úlohu pri ich rozmnožovaní. Kvákajúci žabí samčekovia volajú samičky a farba, tón a kadencie tohto „nahováracieho orchestra“ sa od druhu líši.

Žabie samičky majú vnútorné sluchové ústrojenstvo naladené výlučne na volanie žabích samčekov ich druhu.

Kobra a sluch?

Niektorých turistov v exotických krajinách pohľad na tancujúcu kobru fascinuje, ako sa hýbe v rytme pouličného hudobníka pískajúceho na domorodej píšťalke zvanej pungi. Je vyrezaná z bambusu a tekvice. Hady nie sú hluché a dokážu zachytávať niektoré nízko-frekvenčné dunivé vzruchy. Píšťala pungi však vydáva mekotavé zvuky a kobra sa hýbe a sleduje pohyb narušiteľa jeho priestoru. Ako „zariekavač“ kýva svojím nástrojom, kobra sa tak aj hýbe. Nie je to práve preto, že reaguje na melódiu, ale na pohyb.

Nadmerný hluk a naše uši

Stratu sluchu je možné získať pri sústavnom sa zdržiavaní v hlučnom prostredí, ktoré dosahuje okolo 100 decibelov. Hluk je taký zvuk, ktorý vyvoláva nepriaznivý alebo rušivý vnem alebo má škodlivý účinok. Najviac hluk poškodzuje vlásokové bunky v uchu. Pri prekročení 120 decibelov tieto bunky zanikajú. Takéto hluky sa nachádzajú napr. na diskotékach. Nebezpečnému hluku sú vystavení aj novorodenci v inkubátoroch. U nich môže pomerne krátke pôsobenie hluku viesť k trvalým zmenám sluchu. K dôsledkom takéhoto hluku patrí mrzutosť, únava, nesústredenosť, pokles pracovného výkonu a nálady, poruchy spánku, zvýšenie hladiny stresových hormónov. Závažnejšími prejavmi sú ochorenia kardiovaskulárneho systému alebo vysoký krvný tlak. Napr. v okolí letísk vysoký počet obyvateľov trpí na infarkt myokardu a ischemickou chorobou srdca. Najviac ľudí obťažuje hluk z automobilov, hluk z domácností, leteckej premávky, hluk z pracovného prostredia a železničnej dopravy. Nepriaznivým účinkom hluku trpí v Európe 30 miliónov ľudí. Poškodeniu sluchu možno predchádzať skrátením pobytu v hlučnom prostredí na minimum, znížením intenzity zvuku osobných prehrávačov a používaním chráničov sluchu. Liečiť možno stratu sluchu čiastočne liekmi. Ale, najmä je jediným, chrániť sa hluku a vyhľadávať tiché miesta v prírode.

Zver a divina pred 150 rokmi

Možno vás prekvapí, milí čitatelia, že tento článok nie je o sluchovom postihnutí a podľa vás nepatrí do nášho časopisu. Ale, ak si prečítate záver o autorovi, pochopíte prečo sme uviedli úryvok z polovníckej knižky pod názvom *Polovnícke rozpomienky*...

Chcel som manželku prekvapiť na Vianoce nejakou kuchárskou knihou, nuž som zašiel do veľkého kníhkupectva. Predavačka mi ponúkla až tri „kuchárky“, z ktorých sa mi najviac pozdávala 500-stranová Prvá kuchárska kniha v slovenskej reči (Tatran, 1989). Z reprodukcie archaickej titulnej strany vo vnútri som sa dozvedel, že autor Ján Babilon vydal po prvý raz túto knihu vlastným nákladom v Budapešti v roku 1870 a to „k veľkému osahu nie len pre domácu potrebu, ale aj pre hospodárstvo, obsahujúc tie najjednoduchšie jako i najvybranejšie jedlá i pre každodenné i mimoriadne skvelé obedy“. Bol som presvedčený, že manželku budú zaujímať najmä recepty na tie najjednoduchšie jedlá, aké pred vyše sto rokmi pripravovali naše praprarastaré mamy. Bolo to na Vianoce, celá rodina dostala plno všelijakých darčiekov a na knihu sa akosi pozabudlo.

Po čase mi manželka ukázala kuchársku knihu so slovami:

„Vieš, že je to pozoruhodná kniha? A vieš, že by mohla zaujímať aj teba? Pravda, nedúfam, že by si podľa nej začal robiť kuchára, v tom ostaneš stále slabý, ale ako poľovníka. Len sa pozri...“ vybrala z knihy papierik „zrátala som, že v knihe je tristo päťdesiat tri receptov na prípravu mäsitých jedál a z nich až stodvadsaťštyri sa týkajú prípravy jedál z diviny. A nielen to! Predstav si, že pri každom druhu zveri je aj jej stručný popis. Povedz, nie je to zaujímavé...?“

Musel som uznať, že je a hneď som začal kuchársku knihu doslova študovať. Najskôr, „predmluvu“ k prvému vydaniu, potom poznámky upravovateľky a napokon recepty na prípravu diviny.

Z „predmluvy“ som sa dozvedel, že autor na knihe pracoval vyše dvadsať rokov, lebo takisto ako mnohí iní pochopil, že kuchársku knihu potrebuje každý národ. Kuchárske knihy majú len veľké národy (Angličania, Francúzi, Nemci), ale vďaka jeho pričineniu a veľkému pracovnému úsiliu ju teraz budú mať aj Slováci. Babilon, budapešťiansky mešťan pochádzajúci z Gemera, bol veľký vlastenec a hoci kniha mu vysla v Budapešti, napísaná je štúrovskou slovenčinou, pravda v odbornej terminológii s mnohými germanizmami. Kniha mala veľký úspech, lebo vyšla v ďalších v dvoch vydaniach (1984, 1907).

Nevedno či bol Babilon aj poľovníkom, no takmer pri každom druhu diviny uvádza stručný popis príslušného druhu zveri. Hoci sú to zväčša len veľmi stručné popisy, možno sa oprávnene nazdávať, že v skutočnosti ide o prvé údaje o našej poľovnej zveri vo vtedajšej skromnej slovenskej spisbe.

Najobsiahlejšie popisy možnosť nájsť pri divine z pernatej zveri. Hlucháňa popisuje takto: „... je veľký a veľmi vzácny vták. Cez zimu sa zdržuje pri vrchoch okolo košarísk. Na jar, keď sneh začína kapať, vtedy sa pári a strelec má k nemu najlepší prístup. Hlucháň sa rozbrieďi a v ten čas ani nevidí, ani nepočuje. Odtiaľ pochodí aj jeho meno.“ „...Tetrov je menší druh hlucháňa, nad očami má červenú bodku a po sebe viac bielych pier ako hlucháň. Na chvoste má perá skrútené ako kohút. Mäso má šťavnatejšie. Zdržuje sa v brezových hájoch, najmä liptovských okolo Važca. Keď ho chce človek dostať, musí si tam, kde ho zbadal urobiť búdu a v nej prenocovať, alebo pred svitom prísť do nej, aby ho mohol zastreliť.“ O jariabkoch napísal toto: „Tento hôrny vták nielen pre svoju krásu, ale i pre dobré mäso prevyšuje viaceré vtáky. Prisia z neho sú biele a odporúčajú sa aj chorému. Zdržiava sa v lieštinách a keď nenájde v zime potravu, živí sa lieskovými pukmi. Jeho spev pri vábení je veľmi lúbezný.“

O bažantoch autor napísal, že sú rozšírené po celej Európe a „mäso z bažanta je už z chýru znamenité a pre chorého obzvlášť zdravé“. Nezabudol pripomenúť, že bažantie vajcia sa vyliahnú aj pod domácou sliepkou a z nich pochádzajú domáce bažanty, ktoré sú k človeku prítulnejšie ako divé. A takto opísal jarabicu: „Jarabica poľná je známa v každom okolí a mohli by sa lepšie zúžitkovať, keby sa veľmi nelovilo na ňu. Dá sa tiež udomáčniť, pretože vajcia sa vyliahnú aj pod sliepkou a máďatá tak chodia za sliepkou ako kurence.“ Tak pri bažantoch ako aj pri jarabiciach sú zjavné náznaky na možnosti umelého odchovu týchto dvoch druhov našej poľovnej zveri. Sluka sa zrejme vtedy považovala len za konzumnú zver a, ako vyplýva z Babilonovho popisu, sa lovila zver na jar a v jeseni: „Sluka (šnep) patrí k tým vtákom, ktoré sa v jeseni odoberajú do teplejších krajov. Sú síce v jeseni lepšie ako zjari, ale na ja sú pre svoju zriedkavosť vzácnejšie“. Pri všetkých receptoch na prípravu slúk uviedol, že sa majú upotrebiť aj črievka (so slaninkou) a očistený žalúdok. V tom čase muselo byť zrejme veľa čvíkot, lebo receptom z nich venoval autor až dvanásť receptov. Prepelice asi tiež neboli vzácné, lebo u úvodnom recepte na ich spracovanie sa dočítame: „Oškľbať potrebný počet prepelíc...“

Babilon poznal i mnohé druhy divých kačíc: „jedny sú veľké, iné menšie a majú rozličné perie. Pôstne divé kačice majú čierne nohy. Divá hus nie je chýrna pre svoju dobrotu, ale pre svoju zriedkavosť.“

Najrozsiahlejší popis venoval dropovi veľkému: „... je najväčší vták, ktorý sa zdržiava v poli okolo zbožia. Je veľmi plachý, takže poľovník musí všelijaké fígle upotrebiť, aby ho mohol dostať. Možno ho len v povetří zastrelíť, pretože drob sa najviac zdržuje na pustatinách, kde sú veľké roviny, takže už zďaleka zbadá človeka. Drop sa nepodí tak veľmi ako hus alebo kačica, vyliahnu sa najviac dve mláďatá. Po žatve letia v krdľoch a zosadnú na takých miestach, kde ich nik nevyplaší. Ako je hlucháň najväčším vtákom horách, tak je drop najväčším na poliach a rovinách. Príprava obidvoch je rovnaká“. Srstnatá zver bola podľa všetkého známejšia, lebo jej popisy sú omnoho stručnejšie ba dokonca pri niektorých druhoch celkom chýbajú. O diviakovi sa dočítame: „Medzi domácou sviňou a sviňou divou (diviakom) je veľký rozdiel aj čo sa týka vonkajšej podoby, aj prípravy a chuti. Pre domáciu potrebu nie je diviak až taký užitočný a jedlá z neho pripravujú len v daktorých krajoch. Príprava jedál z divej svine je veľmi drahá. Faširovaná hlava je zvlášť obľúbená pri veľkých stoloch.“.

Pri receptoch z diviny z jeleňa nie je popis zveri, iba pri recepte na prípravu mäsa zo stehna stručná poznámka: „Pretože jeleň váži viac centov, nedá sa naraz spotrebovať celé stehno, lež sa musí rozsekať na kusy ako z vola.“ Čudne nám znie popis daniela: ... je menší ako jeleň, podobá sa srne, ale nôžky má širšie než srnec.“ Muflón bol vtedy u nás ešte neznámy a preto niet v knihe o jeho divine ani zmienka. Zajac poľný bol vtedy asi najrozšírenejšou zverou, pretoe na prípravu zajačiny je v knihe veľa receptov. Králik divý sa v knihe nespomína, avšak stať „O mäse z lesných čiže divých zverov“ uzatvárajú recepty na prípravu mäsa z králikov domácich.

Pri štúdiu tejto zaujímavej knihy som sa mnohému priučil aj pobavil na svojráznych popisoch poľovnej zveri, ktorá sa v polovici minulého storočia u nás vyskytovala v celkom inej početnosti ako dnes.



Vojtech Richter,

Je autorom horeuvedenej časti z knihy Pol'ovníckych rozpomienok. Nebolo by na tom nič, keby nešlo o nášho bývalého sluchovo postihnutého člena bratislavskej organizácie nedoslýchavých. A takých si máme vážiť a o nich vedieť. O významnú osobnosť, ktorú si vážia v slovenskom poľovníctve. A čo sa píše o ňom v recenzii?

Vojtech Richter, rodák z Nedožier (1921 – rok úmrtia nepoznáme) musel pocítiť veľké uspokojenie, keď sa mu po prekonaní vážnej choroby podarilo dokončiť svoje poľovnícke rozpomienky. Vyšli presne päťdesiat rokov po tom, ako sa stal čelnom vtedajšieho zväzu loveckých ochranných spolkov na Slovensku. Zastával v ňom funkciu tlačového referenta a redigoval zväzový časopis Poľovnícky obzor. K výberu povolania lesného inžiniera ho do istej miery podnietilo práve poľovníctvo. Už počas štúdia na prievádzkom gymnáziu s otcom a starým otcom chodieval na poľovačky do tamojšieho urbárskeho a obecného poľovníckeho revíru. Les a zver mu prirástli k srdcu a ostal im verný po celý život.

Jeho prácu a úsilie pomôcť pri rozvoji slovenského poľovníctva výrazne ovplyvnila skutočnosť, že v roku 1947 bol pri zrode nového zákona o poľovníctve a pri zavádzaní jeho racionálnych a moderných ustanovení do poľovníckej praxe. Videl v ňom reálnu množnosť zaviesť v našich revíroch cieľavedomý chov a lov hlavných druhov poľovnej zveri. Tieto možnosti sa ešte zväčšili v roku 1963 po novelizácii zákona. Počas dlhoročnej činnosti v poľovníckej a osvetovej komisii zväzu svojimi návrhmi a námetmi prispieval k vypracovaniu legislatívnych a organizačných noriem na zlepšenie chovu a lovu najmä raticovej zveri, ktorá lovcovi prináša aj trofeje. A práve trofejám venoval veľa pozornosti a času. Nielenže ich postupne zdokumentoval, ale na základe ich hodnotenia dokázal formulovať aj konkrétne chovateľské závery. Využíval pritom poznatky z výstav poľovníckych trofejí a chovateľských prehliadok. Obdivuhodné je, že všetko čo vykonal v prospech slovenského poľovníctva robil výlučne vo svojom voľnom čase popri zamestnaní v organizáciách a orgánoch lesného hospodárstva. Vždy zastával vyvážený vzťah lesa a zveri s čím sa veľaokrát zaoberal i vo svojich príspevkoch na stránkach časopisov Poľovníctvo a rybárstvo a Les.

Vojtech Richter sa vypracoval na medzinárodne uznávaného odborníka-hodnotiteľa trofejí, ktorý svojimi vedomosťami a čestným prístupom k riešeniu problémov dokázal vzbudiť rešpekt a aj v zahraničí dobre reprezentovať našu krajinu.

Ako prezrádza názov knihy, nejde len o rozpomienky viažúce sa k poľovačkám, ale autor približuje čitateľovi mnoho zaujímavého o poľovníctve v prvých desaťročiach po vojne, o ľuďoch, ktorí budovali základy modernej poľovníckej organizácie. Cenné sú aj jeho postrehy z výstav poľovníckych trofejí či jeho vyznania k vlastnému povolaniu lesného inžiniera.

Vojtech Richter patrí k tým významným osobnostiam slovenského poľovníctva, ktoré sa natrvalo zapísali do jeho histórie.

Hlasná hudba škodí sluchu

Svetová zdravotnícka organizácia WHO varuje pred pravidelným počúvaním hudby. Už pri počúvaní dlhšom ako jedna hodina denne vám hrozí poškodenie sluchu, a opatrní by ste mali byť aj pri návšteve koncertov.

Že dlhodobé počúvanie hlasnej hudby nie je pre náš sluch prínosné, vieme už dlhšiu dobu. Aj cez to na ulicu deň čo deň stretávame veľa ľudí so slúchadlami, kedy aj zo vzdialenosti niekoľkých metrov môžeme s istotou povedať, čo práve počúvajú. Svetová zdravotnícka organizácia (WHO) v reakcii na stále sa zvyšujúci počet užívateľov, ktorí si môžu každý deň nevedomky poškodzovať svoj sluch, vydala vyhlásenie, v ktorom varuje pred týmto nešvárom a odporúča v ideálnom prípade počúvať muziku maximálne jednu hodinu denne pri zníženej hlasitosti.



Na koncertoch a tanečných festivaloch sa návštevníci vystavujú vyššiemu riziku poškodenia sluchu

Najväčšie riziko predstavuje hlasná hudba pre ušné bubienky viac ako miliardy poslucháčov vo veku od 12 do 35 rokov. V dôsledku veľkého rozšírenia vreckových hudobných prehrávačov a smartphonov je väčšina z nich z USA a Európy. Ďalších 40% poslucháčov je ohrozených hlasnou hudbou pri návšteve koncertov a klubov.

WHO hodnotí ako škodlivé, ak hlasnejším viac, ako 85 dB po dobu intenzity 100 dB sa doba razantne zväčšuje, čo vedie k nezvratným zmenám sluchového poškodenie vláskových buniek, sluchových podnetov do mozgu. Pri známe zvonenie alebo pískanie v ušiach. Mozog sa totiž snaží vytvoriť nové spojenia, po ktorých by mohli zvukové vzruchy cestovať, pretože telo nie je schopné vláskové bunky obnoviť, poškodenie je teda trvalé.



vystavíte svoj sluch vnemom dlhšiu, ako 8 hodín. U hluku o skrátí na 15 minút. Podľa Shelly sluchu, môžu už tieto hodnoty viesť ústrojenstva. Najväčším rizikom je ktoré sú zodpovedné za prenos poškodení týchto buniek vzniká

Usporiadatelia veľkých hudobných festivalov sú si možných rizík vedomí, preto napríklad na festivale Electric Daisy Carnival a Coachella ponúkajú návštevníkom špunty do uší.

Podľa WHO je najkomplexnejším riešením skrátit' dobu počúvania na jednu hodinu denne spolu so znížením hlasitosti, to je však pre väčšinu užívateľov nepredstaviteľné. To chápu aj autori odporúčania, a preto ponúkli užívateľom aj iné možnosti, ako sluch šetriť - používať slúchadlá, ktorá dokáže odstrániť okolitý hluk, vďaka tomu je následne možné znížiť hlasitosť hudby; na festivaloch, koncertoch a v kluboch používať štuple do uší. WHO vo svojom vyhlásení pre predstavu uviedla aj časy, po ktoré považuje za bezpečné vystaviť sa určitej úrovni hluku:

- 85 dB - 8 hodín (hluk vnútri idúceho auta)**
- 90 dB - 2 hodiny a 30 minút (hluk kosačky na trávu)**
- 95 dB - 47 minút (hluk bežného motocykla)**
- 100 dB - 15 minút (klaksón auta, metro)**
- 105 dB - 4 minúty (maximálna hlasitosť MP3 prehrávače)**
- 115 dB - 28 sekúnd (hlasný rockový koncert)**
- 120 dB - 9 sekúnd (vuvuzely, sirény)**



Bellman Audio Domino je revolučný osobný komunikačný systém, ktorý používa digitálne spracovanie zvuku a bezdrôtové širokopásmové technológie pri rôznych ťažko počuteľných situáciách. Domino prináša krištáľovo čistý stereo zvuk, bez hluku pozadia a spätnnej väzby. Nezáleží na tom, či ste nepočujúci, nedoslýchavý alebo máte načúvací prístroj, toto bude mať pre vás veľký význam vo vašom každodennom živote.

Objednávacie číslo: **BE 8006**

11

Domino Pro Komunikačný systém

Domino Pro je prvý osobný komunikačný systém, ktorý ponúka prirodzený zvuk s jedinečnou definíciou.

Sú vám tieto situácie povedomé?



Doma. Máte ťažkosti s komunikáciou s priateľmi, s príbuznými?



V práci. Máte ťažkosti s počúvaním pri pracovných stretnutiach alebo na seminároch?



V škole. Myslíte si, že je ťažké počúvať, čo hovorí učiteľ v triede, alebo profesor na prednáške?



V reštaurácii. Ťažko sa Vám diskutuje a dorozumieva v hlučnom prostredí?



V aute. Potrebujete sa skutočne sústrediť, aby ste počuli v hlučnom prostredí, napr. v aute?



Sledovanie televízie. Unikajú Vám slová pri sledovaní televízie pri bežnej hlasitosti?

BELLMAN AUDIO



Jednoduché používanie

Domino je unikátny dizajn, ktorý umožňuje praktické, intuitívne používanie. Všetky bežné funkcie sú prístupné pomocou jediného stlačenia tlačidla a neexistuje žiadne zložité menu.



Milí sluchovo postihnutí, ak vás náš TG zaujal a máte záujem ho dostávať, môžete si ho objednať v Poradensko-rehabilitačnom centre sluchovo postihnutých, Novosadská 4, 917 00 Trnava, na mobile č. 0917 648 731. Môžeme vám ho poslať aj emailovou poštou, ak zašlete svoju emailovú adresu do redakcie TG alebo PRCSP.

Číslo TG Marec 2015 spracovala Katarína Brázdovičová