



Trnavský Gong

Ročník 1 číslo 2

Február 2014

Adresa TG: Zlázne 15, Smolenice, mobil 0907 757 695, email b.katka@zmail.sk, alebo
Poradensko-rehabilitačné centrum sluchovo postihnutých, Novosadská 4, 917 00 Trnava



OBSAH:

- Obsah	1
- Úvodné slovo, Poradensko-rehabilitačné centrum sluchovo postihnutých Trnavského kraja, Zo života RC VČS a VZ	2
- Ako komunikovať s ohluchnutými, Závesné načúvacie prístroje, Percepčná porucha sluchu.....	3-4
- FM systémy	5
- Sú psychorehabilitačné kurzy potrebné?	6
- Poradňa, Informácia pre ŤZP v doprave	7-8
- Relax, Zopár vtipov na dobrú náladu,.....	8
- Dobrý recept s TG, Poézia od našich SP, Kronika.....	9
- Zaujímavosti zo sveta sluchovo postihnutých.....	10-11
- Asistenčno signálny pes pre sluchovo postihnutých.....	12
- DEX – ovládače a komunikačné zariadenia firmy WIDEX.....	13-14

Úvodné slovo

Na začiatku bola jednota. Nepočujúci i nedoslýchaví spoločne riadili svoj zväz, svoje záujmy. Nepočujúci v menšine a nedoslýchaví vo väčšine. Nedoslýchaví rešpektovali nepočujúcich, ich problémy s komunikáciou i túžbu po vedení. Nechali schvaľovať nepočujúcich do vedúcich funkcií, nechali ich vytvárať si kluby, priestory, zamestnávať ich ľudí, ktorí im pomáhali v komunikácií. Ustupovali z ohľaduplnosti a z rešpektu. Celých 16 rokov.

Nedoslýchavým stačilo, že sa mohli z času na čas stretnúť na schôdzi, poinformovať sa o novinkách v kompenzačných pomôckach, ktoré im pomáhali počuť, zlepšovali kvalitu života. Informovali sa o nových legislatívnych úpravách, týkajúcich sa ich života s problémami so sluchom, vyjadrili svoje problémy, ktoré by sa mohli prenášať pri obhajobe ich práv a pomoci od štátu a inštitúcií. Tešili sa z každej príležitosti spoločných stretnutí na špecializovaných kurzoch, ktoré usporiadal ústredný zväz a kde sa stretli členovia z celého Slovenska. Boli to obľúbené a veľmi pozitívne odborné akcie. Nakoniec jednota skončila neserióznym zánikom tejto jednoty.

To bolo. A dnešná realita?

Roztrhané vzťahy, ukradnutý spoločný majetok, uzurpovanie si väčších výhod, dotácií, priestorov i zamestnancov, nepochopiteľná „nevraživosť“ voči nedoslýchavým, osobovanie si väčších práv, osobovanie si odborností a zastupovania „väčšiny“ menšinou. Nepochopenie, neochota normálnej komunikácie zo strany menšiny, nerešpektovanie problémov a práv väčšiny.

Po rokoch ...

Začína sa hovoriť na internetových portáloch o zjednotení, spolupráci, spoločnom boji za práva a riešení problémov, pochopení a rešpektovaní.

Je to bohužiaľ iba zbožný sen. Prečo? To si každý zodpovie sám... (Brázdovičová K.)

====//====

Poradensko-rehabilitačné centrum sluchovo postihnutých občanov Trnavského kraja (opakovanie matka múdrosti, aby ste nezabudli)

Je zaregistrovaný od 28.3.2013, má vlastné IČO 42293022, účet 3130308656/0200 VUB Trnava. Sídlo je na Novosadská 4, 917 00 Trnava v budove Katolíckej jednoty. Vstup do dvora Katolíckej jednoty je aj malou brávkou z Kollárovej ul. oproti Právnickej fakulty.

Poštu môžete zasielať na adresu: Poradensko-rehabilitačné centrum sluchovo postihnutých, Novosadská 4, 917 00 Trnava

Poradenské dni RC sa konajú každú stredu od 10,00 – 14,30 hod. okrem letných prázdnin.

====//====

-

Zo života RC

Výročná členská schôdza a Valné zhromaždenie nedoslýchavých v Trnave

Dňa 18.1.2014 sa uskutočnila v priestoroch Katolíckej jednoty Výročná členská schôdza členov Rehabilitačného centra nedoslýchavých TASPO a Valné zhromaždenie nedoslýchavých za účasti hostí z Trenčína, Bratislavy i Skalice.

Predsedníčka RC nedoslýchavých TASPO p. Helena Botíková, informovala prítomných o situácii v občianskom združení, o probléme s vedením a o tom, že organizácia nedoslýchavých bola neserióznym spôsobom odstavená od vlastných finančných prostriedkov, ktoré získala od sponzorov a z 2%, čím sa znemožnili plánované aktivity v roku 2013. O neochote komunikácie s vedením, na základe čoho bol výbor RC nedoslýchavých TASPO nútený vytvoriť vlastné občianske združenie pod názvom Poradensko-rehabilitačné centrum sluchovo postihnutých občanov Trnavského kraja a konečne mohol riadne poskytovať pomoc sluchovo postihnutým občanom, obhajovať ich práva a zapájať ich do obvyklej zväzovej činnosti.

Prítomní členovia zvolili nový výbor nového OZ: za predsedníčko zvolili Helenu Botíkovú, podpredsedníčku Katarínu Brázdovičovú, členmi výboru sú Zdenko Beňo, Jozef Sládek, Eva Adamíková a Hermína Štrpková. Členmi revíznej komisie : Ján Sládek, Anežka Michalcová, Alžbeta Šulková a kronikárkou Mária Bejzaková.

Vedúcou úradu Poradensko-rehabilitačného centra sluchovo postihnutých Trnavského kraja je Mgr. Andrea Odrášková.

Prítomní členovia zároveň podpísali a odsúhlasili list vedeniu TASPO, kde oznamujú zánik členstva v TASPO. Prítomní členovia mali možnosť vyskúšať kompenzačné pomôcky firmy WIDEX a pracovník firmy Martin Kigyosi veľmi ochotne oboznámil prítomných o novinkách v kompenzačných pomôckach, ktoré pomáhajú nedoslýchavým v kvalitnejšej komunikácii. Na záver sa členovia pobavili pri žrebovaní veľmi bohatej tomboly a každý si niečo pekné odniesol. Nádherné ceny do tomboly priniesol aj známy sluchovo postihnutý drotár Jozef Zoller.

Ďalšia VČS sa uskutoční v RC nedoslýchavých TASPO v Skalici dňa 8.2.2014. (J.Tóblová)

====//====

Ako komunikovať s neskôr ohluchnutými?

Pod pojmom „neskôr ohluchnutí“ rozumieme ľudí, ktorý pôvodne počuli, ale následkom choroby, úrazu, alebo nepriaznivého prostredia či veku prišli o sluch. Vedia hovoriť, môžu preto normálne komunikovať **a pomocou odznerania môžu druhým osobám rozumieť.**

Čo majú počujúci ľudia robiť, aby uľahčili rozhovor s neskôr ohluchnutými? **Prvom rade s nimi v normálnom rytme, výrazne, nie hlasno ani nie rýchlo. Pri komunikácii nerozhadzujte rukami, aby ste ich nemiatli a neunavovali sledovaním úst a rúk naraz.**

Dávajte pozor, aby ohluchnutá osoba videla vašu tvár spredu, bolo vám vidieť na tvár, teda aby bola dostatočne osvetlená, lebo musí pozorne sledovať vašu tvár a vaše ústa, aby porozumela, čo hovoríte.

Dôležité je, aby vždy hovorila iba jedna osoba. Ak začne hovoriť ďalší, je potrebné aby sa ohluchnutá osoba upozornila a mohla preniesť pozornosť na inú hovoriacu osobu.

Ak viete, že sa ohluchnutá osoba zúčastní konkrétneho rozhovoru na určitú tému, je potrebné ju na to upozorniť. Ak sa zmení téma, tiež ju treba na to upozorniť. Hovoriť treba v jednoduchších vetách. Pritom by počujúci mal vždy sledovať a kontrolovať, či ohluchnutá osoba porozumela o čom sa hovorí. Dôležité je to vtedy ak ide napr. o nejakú dohodu, úradný kontakt, a pod. Prípadne mu niektoré dôležité body rozhovoru napísať na papier. Na pracovisku je dôležité, aby ohluchnutý dostával informácie alebo dôležité úlohy správne a včas. Pri vysvetľovaní nejakého mechanizmu alebo nejakej úlohy s nákresmi, je potrebné ohluchnutému to vysvetľovať najprv ukázkou a potom zopakovať hovorenou rečou, lebo oboje naraz nemôže obsiahnuť. **Ohluchnutí pri komunikácii s odzneraním sa rýchlo unavia a preto treba dlhšie komunikovanie robiť s prestávkami. Okrem iného si treba uvedomiť i to, že každý neskôr ohluchnutý má nadobudnuté určité vzdelanie, skúsenosti a preto k nim treba pristupovať ohľaduplne aj tak, že sa bude rešpektovať ich inteligencia a dôstojnosť. Že to nie sú „retardovaní“ ľudia a majú svoj vlastný názor na mnoho vecí. Ohluchnutí si neraz svoj hlas nepočujú a zvyknú hovoriť hlasnejšie, treba ich na to upozorniť ak hovoria hlasnejšie.** (Brázdovičová K.)

====//====

Závesné načúvacie prístroje



2. Zvukovodový načúvací prístroj – je celý uložený vo vonkajšom zvukovode. Často ho využívajú ľudia s miernou a strednou

stratou sluchu. Napriek tomu, že je obľúbený u dospelých, nie je vhodný pre deti vo veku do 18 rokov



prípadne do neukončenia fyzického vývoja dieťaťa. Prečo? Pretože, sluchový kanál malých detí je maličký a rýchle rastie v prvých rokoch života, čo spôsobí, že deti rýchlo z danej veľkosti prístroja vyrastú (v prípade závesného prístroja vymení iba ušná koncovka). Vo vyššom veku zároveň nastávajú anatomicke zmeny vo zvukovodovej časti ucha. Zvukovodové načúvacie prístroje sú často vyrobené z tvrdého plastu, čo môže spôsobiť poškodenie ušného kanála dieťaťa, ak sa načúvací prístroj napríklad počas hry poškodí.

Jednotlivé druhy zvukovodových prístrojov sa dajú v závislosti od veľkosti prístroja úplne alebo čiastočne vsunúť so ušného kanála:

a.) **ITE** (in the ear) – prístroj vyplňuje celú dutinu conchy. Škrupinka (obal) tohto prístroja je najväčšia a preto umožňuje použiť výkonnejšiu elektroniku aj veľkú baterku s veľkou výdržou (vydrží až 3x dlhšie ako baterka v CIC). Na obale môže byť dostupný napr. regulátor hlasitosti, prepínač programov, prídavný mikrofón.

b.) **ITC** (in the canal) alebo **CT** (Concha top) – prístroj je vidieť u vchodu do zvukovodu. Škrupinka je menšia – baterka v nej vydrží asi 2x dlhšie ako u CIC. Výbava je podobná ITE.



c.) **CIC** (completely in the canal) – je najmenší dostupný prístroj, skoro úplne ukrytý v zvukovode. Zo zvukovodu vyčnieva zvyčajne iba strunka, vďaka ktorej sa prístroj z ucha vyberá. Regulácia hlasitosti, ani prídavný mikrofón nie sú priamo dostupné. Pri drahších modeloch sa dá prístroj ovládať cez diaľkové ovládanie. Batérie sú najmenšie, pri každodennom nosení vydržia do 10 dní.

(zdroj Infosluch)

===//===

Percepčná porucha sluchu

Mnohí sluchovo postihnutí klienti, ktorí prídu do Poradenského centra, nevedia uviesť akú poruchu sluchu majú. Je to dôležité vedieť, aby sociálny pracovník, vedel klientovi kvalifikovane konkrétne poradiť a pomôcť. Od toho sa odvíjajú mnohé možnosti pomoci a rady. Začneme tou najťažšou, ktorá sluchovo postihnutým robí v živote mnoho problémov a obmedzuje im život.

Percepčná porucha sluchu je porucha vnútorného ucha. Pri tejto poruche je zlé rozpoznávanie obsahu reči. Horšie sú vnímané vysoké tóny. Ide o ťažké poruchy sluchu, ktoré sa dajú čiastočne kompenzovať naslúchadlom (zosilniť zvuk), ale porozumenie reči je ťažké. Naslúchadlo nie je dostatočnou kompenzáciou, pomôcť môžu doplnkové kompenzačné pomôcky, ktoré „približujú“ zvuk a tak čiastočne pomáhajú zrozumiteľnosti ľudskej reči. Sú to napr. tzv. viacsmerové mikrofóny, pracujúce v systéme FM. Najnovšie existujú už aj naslúchadlá s FM systémom, ktoré umožňujú kvalitnejšie počutie a zvyšuje kvalitu života sluchovo postihnutého. Negatívnym javom je to, že sú veľmi drahé a zdravotné poisťovne vyžadujú vysoký doplatok, čo je v neprospech sluchovo postihnutého s touto poruchou sluchu. Postihnutý s percepčnou poruchou je nútený konfrontovať počutie s textom a preto je uňho dôležitá kombinácia zrakového vnemu. Pri kombinovanej poruche

(zrak – sluch) je u postihnutého značne obmedzená schopnosť uplatnenia sa v živote. Ako sme spomínali, že nám môžu zlepšiť porozumenie a počúvanie FM systémy uvádzame informáciu čo sú to FM systémy v ďalšom článku. (K. Brázdovičová)

===//===

FM systémy

FM je bezdrôtové zariadenie, ktoré umožňuje individuálne nastavenie hlasitosti a zlepšenie zrozumiteľnosti hovoreného slova v ťažko počuteľných situáciách (napr. hluk v reštaurácii, v škole, na seminároch, na poradách, v doprave, v miestnostiach so zlou akustikou a pod.). FM systémy bežne komunikujú s užívateľmi načúvacích prístrojov. Viac menej využívajú aj tí, ktorí majú normálny sluch, avšak využívajú kvalitatívne lepšiu zrozumiteľnosť počúvania s využitým FM komunikácie.

Výhody FM systému:

- FM systémy môžu prenášať zvukové signály cez objekty.
- FM systémy sú určené pre všetky typy a značky načúvacích prístrojov.
- FM systém nevyžaduje žiadnu inštaláciu.
- Jednoduché používanie FM systémov.
- FM systém umožňuje používanie kdekoľvek a kedykoľvek.

Ako funguje FM systém?

1. Osoba, ktorá hovorí, nosí alebo drží vysielateľ alebo vysielateľ so zabudovateľným mikrofónom je umiestnený v strede skupiny, ktorý sníma reč z celého okolia.

2. S využitím rádiových vln, FM systém vysiela zvukové signály (reč) k nositeľovi načúvacích prístrojov pomocou FM prijímača alebo indukčnej slučky.

Poznáte ten pocit, keď ste v prostredí, kde bolo veľa rušivých zvukov a vy nie ste schopní rozoznať, čo vám ľudia hovoria? U detí so stratou sluchu je vnímanie reči v takomto prostredí dvojnásobne náročné. Aj preto bol vyvinutý FM systém, ktorého úlohou je sprostredkovať čistejšiu reč v hlučnom prostredí. Počúvanie FM signálu sa podobá načúvaniu človeku, ktorý je od nás vzdialený iba na 10 cm.

FM systém je určený všetkým vekovým kategóriám – od bábätko po seniora. Využíva sa pri rečovom tréningu, vyučovaní, pracovných stretnutiach, bicyklovaní, v kostole, počas cvičenia alebo jazdy autom, na rodinných oslavách, keď chcete počúvať hudbu alebo naslúchať turistickému sprievodcovi.

Časti FM systému

FM systém pozostáva z 3 základných častí – mikrofónu, vysielateľa a prijímača.

Rodič (učiteľ) nosí mikrofón, ktorý je pripojený k vysielateľu. Keď rodič niečo do mikrofónu povie, signál sa preniesie cez FM vlny priamo do prijímača dieťaťa. (Zvuk sa prenáša priamo, čiže nedochádza k skresleniu ani strate hlasitosti.) Prijímač dieťaťa funguje podobne ako rádio – je nastavený na konkrétnu frekvenciu na ktorej sa vysiela signál.



U nových prístrojov je prijímačom malá „audiobotička“, ktorá je pripojená k spodnej časti načúvacieho prístroja. (vľavo). U starších prístrojov je to „krabička“, ktorú nosí dieťa a ktorá je pripojená cez káblík k načúvaciemu prístroju. (vpravo) (zdroj Internet)

===//===

Sú psychorehabilitačné kurzy potrebné?

Všetky osoby, ktoré postihla v dospelosti nedoslýchavosť akéhokoľvek druhu, chcú svoju poruchu sluchu najskôr liečiť. Nie každý sa zmieri s tým, že nie každú poruchu sluchu je možné vyliečiť. Nezostáva nič iné, ako si zlepšiť sluch používaním načúvacieho prístroja. Avšak ani používaním načúvacieho prístroja nie je vždy dokonalé. U ťažkých porúch sluchu je potrebná ďalšia rehabilitácia postihnutého. Musíme pochopiť, že nedoslýchavý tým, že má sťažený styk s okolitým svetom alebo dokonca znemožnený, je silne deprimovaný. Je nervózny, celá osobnosť postihnutého sa mení. Sluchová porucha, ktorá sa v dospelosti objaví, môže byť príčinou toho, že postihnutý stráca prácu, svoj bežný život, a zasiahne to ak jeho rodinu, rodinný život. Do používania vkladal veľké nádeje a je veľmi sklamaný výsledkom načúvacieho prístroja od ktorého očakával viac. Stráca nádej na zlepšenie svojho osudu. I keď sú dnes vysokokvalitné načúvacie prístroje aj pre najťažšie poruchy sluchu, vzhľadom na ekonomickú krízu **sa v zdravotnej poisťovni poskytujú najkvalitnejšie načúvacie prístroje za veľmi vysoké doplatky, čo si väčšina sluchovo postihnutých nemôže dovoliť, ale ktoré by sluchovo postihnutému určite veľmi pomohli!**

A tak nezostáva nič iné ako pre tieto osoby poskytovať psychorehabilitačné kurzy. Poslaním kurzu je ukázať sluchovo postihnutým jeho možnosti. Kedysi boli tieto kurzy častejšie, boli na ne vyčlenené finančné prostriedky zo štátneho rozpočtu. Dnes, bohužiaľ sa môžu konať iba zo sponzorských darov, či dotácií na základe projektov, ktoré nie vždy kompetentní odsúhlasia. Je to na veľkú škodu všetkých sluchovo postihnutých. Skladá sa z teoretických a praktických častí, robia sa v spolupráci s odborníkmi.

Teoretická časť oboznamuje sluchovo postihnutých príčinami nedoslýchavosti, možnosti jej liečby, ochrany pred poškodením. Používaním načúvacích prístrojov. Oboznámi, akými psychickými problémami sa stretáva táto porucha sluchu a ako s takouto poruchou vyrovnávať. Nechýbajú ani prednášky o sociálnych výhodách, dávkach a starostlivosti v občianskych združeníach zameraných na problematiku sluchového postihnutia.

Praktická časť je zameraná na základy rehabilitácie sluchovo postihnutých, V rôznych cvičeniach sa učia počúvať s načúvacím prístrojom. Mnoho sluchovo postihnutých stratilo pocit ako je to „počuť“ a s novým načúvacím prístrojom prichádzajú do styku s novými neznámymi zvukmi, ktoré si nevedia zaradiť a veľmi im prekážajú pri počúvaní s načúvacím prístrojom. Sluchovo postihnutý sa učí „počuť“ s načúvacím prístrojom za rôznych zvukových kulís (od ticha, po rôzne ruchy). Druhá časť praktického výcviku je zameraná, aby si sluchovo postihnutý osvojil základy odzerania. Ide skutočne len o základy. **Pretože v krátkom čase, za aký sa vedie psychorehabilitačný kurz, sa v žiadnom prípade nedá naučiť riadne odzeranie! Vyžaduje si to ďalší špecificky odborný kurz odzerania – artikulácie , rozdelený na viac častí a samozrejme si to vyžaduje ďalšie dotácie, ktoré sa občianskym združeniam nedarí zabezpečiť.** Tretia časť praktického výcviku je zameraná na psychoterapiu, pod dozorom . skúseného odborníka psychológa. Kde sluchovo postihnutý môže využiť psychológa aj individuálne. **Záverom psychorehabilitačného kurzu je zameranie sa na sebadôveru sluchovo postihnutých.** Treba rešpektovať, že mnoho sluchovo postihnutých považujú svoju poruchu sluchu za najzávažnejšiu a veľmi im prekáža nerešpektovanie alebo zľahčovanie ich sluchového postihnutia. Neraz aj s tou najslabšou poruchou sluchu je postihnutý na takej úrovni, ako

ten, čo má najťažšiu poruchu sluchu. Psychika tu zohráva veľkú úlohu a preto treba pristupovať k sluchovo postihnutému s ľudským prístupom a pochopením, či rešpektom.

Psychorehabilitačné kurzy sú veľmi dôležitou záležitosťou a funkcionári i pracovníci občianskych združení musia viac tlačiť na kompetentné orgány, aby sa im dostávali pravidelné dotácie na tieto kurzy, tak ako ich potrebujú pacienti s inými zdravotnými problémami odkázanými na rehabilitácie, ktoré však hradí zdravotná poisťovňa. (Brázdovičová K.)

====//====

Poradňa

Rád by som sa informoval, či mám nárok na invalidný dôchodok, keď som na jedno ucho úplne hluchý? Kvôli môjmu postihnutiu si neviem nájsť robotu vo svojom okolí pretože 75% prác je v hlučnom prostredí, kde ma nezoberú kvôli sluchu, 5% prác je pre tých s invalidným dôchodkom a zvyšok sú práce na ktoré nemám prax či vyučenie a ktoré nemožem tak či tak vykonávať, napríklad čašník, pretože ak by niekto na mňa zakričal, musel by som sa o 36 stupňov otočiť na mieste, aby som vlastne zistil odkiaľ na mňa kričia.

Akú mám podľa vás šancu získať invalidný dôchodok?

O invalidite rozhoduje Sociálna poisťovňa, hovorí o tom v prílohe č.4 o percentuálnej miere poklesu zárobkovej činnosti. Problémom je, že hovorí o obojstrannej strate sluchu. Záleží na dobre vypracovanom audiograme a posúdení posudkovým lekárom...

ODDIEL B - SLUCH

Všeobecné posudkové hľadisko:

Miera poklesu schopnosti zárobkovej činnosti sa určí podľa miery zníženia sluchu pre reč, prítomnosti ušných šelestov, bolestí, porúch rovnováhy, závratov alebo porúch reči.

Porucha sluchu sa hodnotí v % podľa Fowlera na frekvencii 500 - 4 000 Hz.

Úplná hluchota znamená, že sluchovo postihnutý s akýmkoľvek zosilnením zvuku nevníma zvuk, len prípadné vibrácie (strata počutia 100 %, viac ako 90 dB).

Praktická hluchota znamená, že sluchovo postihnutý vybavený načúvacím prístrojom vníma zvuk hovorovej reči (strata počutia 85 - 90 %, viac ako 70 dB), ale nerozumie.

Nedoslychavosť znamená, že sluchovo postihnutý vybavený načúvacím prístrojom v tichej miestnosti, v ktorej úroveň rušivých zvukov nepresahuje 50 dB, rozumie bez odznenia zmyslu vyslovených jednoduchých viet aspoň na 90 %.

Položka Druh zdravotného postihnutia Miera poklesu schopnosti zárobkovej činnosti v %

1. Obojstranná úplná hluchota (100 % podľa Fowlera, 100 dB) 50

2. Obojstranná praktická hluchota (viac ako 85 % - 90 % podľa Fowlera, viac ako 70 dB) 45

3. Obojstranná úplná alebo praktická hluchota s ťažkým porušením komunikačných schopností v hovorovej reči a sociálnou dezintegráciou 60 - 80

4. Obojstranná ťažká nedoslychavosť (80 % podľa Fowlera, 60 - 65 dB) 35 - 45

5. Obojstranná stredne ťažká nedoslychavosť (55 % podľa Fowlera, 40 - 45 dB) 20 - 25

6. Obojstranná ľahká nedoslychavosť (25 % podľa Fowlera, 30 - 40 dB) 10 (internet zdroj)

====//====

INFORMÁCIA - ŽZP v doprave

MHD Bratislava

Sluchovo postihnutí občania sa obracajú na nás, či sa v Bratislave zrušili zľavy v MHD a či aj držiteľia preukazov ŽZP musia platiť. **Bratislavská MHD naďalej poskytuje zľavy a držiteľia preukazov ŽZP v bratislavskej MHD cestujú zadarmo.**

MHD Trnava

Študenti (od 15 do 26 rokov) majú nárok na **zľavnené cestovné**, no musia si vybaviť v predajni SAD **žiacky preukaz** alebo dopravnú kartu <http://imhd.zoznam.sk/pn/doc/sk/10057/Cipove-karty.html>, ktorá ich oprávňuje cestovať so zľavou. K jej vydaniu je potrebné potvrdenie o návšteve školy (vydávané školou), fotka s rozmermi 2,5 x 3 cm a občiansky preukaz. Jej platnosť na každý školský rok sa predlžuje nalepením prolongačnej známky.

Za zľavu zo základného cestovného sa prepravujú

- dieťa po dovŕšení 6. roku veku do dovŕšenia 15. roku veku
- ďalšie dieťa do dovŕšenia 6. roku veku v sprievode toho istého cestujúceho
- žiaci a študenti do 26. roku veku
- darcovia krvi - držiteľia zlatej a diamantovej plakety prof. MUDr. Janského - len na čipovú kartu vydanú dopravcom

Bezplatne sa prepravujú

- dieťa do dovŕšenia 6. roku veku v sprievode cestujúceho
- sprievodca alebo vodiaci pes, invalidný vozík alebo kočík ťažko zdravotne postihnutej osoby, ktorá je držiteľom preukazu ŤZP-S
- sudcovia Ústavného súdu SR
- členovia Konfederácie politických väzňov Slovenska
- členovia organizácie Politickí väzni - Zväz protikomunistického odboja
- detský kočík

Za **batožinu** sa platí polovičné cestovné.

Za **psa bez schránky** sa platí celé cestovné.

Pokuta za cestovanie bez platného lístka je rovná 100-násobku obyčajného - celého cestovného lístka zakúpeného u vodiča, čiže **50,00 €**, v prípade včasnej úhrady bude jej výška znížená. (*zdroj internet*)

===//===

RELAX

Zopár vtipov na dobrú náladu:

- **Tiež sa u vás doma v rodine bijete?**
- **Tiež. Raz za mesiac. Vždy, keď vyjde Gong, tak kto ho bude čítať prvý.**

- Tony, trpíš na tvrdý spánok a sa nezobudíš?
- Áno, ale si s tým neviem rady.
- Vymyslel som pre teba špeciálnu posteľ.
- A ako funguje?
- Presne v hodinu budenia ťa vykotí na zem...

- **Prešiel som vám kohúta. Samozrejme vám ho nahradím.**
- **Áno? Tak vás čakám každý deň o piatej, budete kikirikať.**

Docent pri prednáške hovoril o tom, že významní vynálezcovia sú pracovití a talentovaní ľudia. Okrem toho upozornil, že Morse a Bell sa oženili s nepočujúcimi ženami. V tom sa ozval hlas z lavíc: „Čo všetko ľudia neurobia, aby mali doma kľud.“



===//===

Poézia od našich SP

Aby to skoro nebolo (Juraj Diky)

A rok je opäť za nami
sme o ďalší rok starší,
prečo nám tak uteká
ten koník života,
prečo tak pelaší?

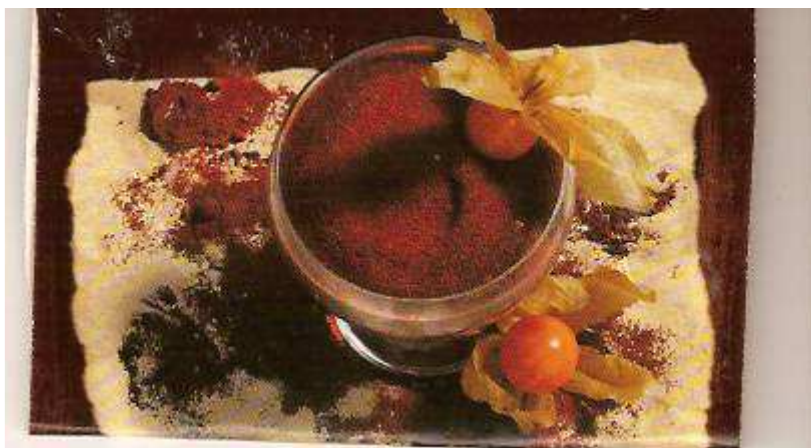
To zákon života ho poháňa
do bláznivého skoku
a nám, čo len ostáva?
Uháňať po jeho boku.

Ten koník nezmar
všelijak živený
veď on sa raz unaví,
potom tichúčko pošepne nám
dosť, nemám silu, ustal som,
potom sa sám zastaví.

Aby to ešte skoro nebolo
a my užili si radosti života,
nech zdravie sprevádza nás
a s ním šťastie, láska
i ľudská dobrota.

===//===

Dobrý recept s Trnavským Gongom



Čokoládová pena

Čo potrebujete: 6 vajec, 100 g práškového cukru, 25g čokolády na varenie, 50g kakaa, 10 g želatíny, 800 ml smotany na šľahanie.

Postup: Vyšľaháme žĺtky s cukrom (50g) v jednej nádobe a bielky s cukrom (50g) v druhej nádobe. Rozpustíme zvlášť čokoládu a želatínu. Vyšľaháme šľahačku. Do vyšľahaných žĺtkov rýchlo zamiešame čokoládu a kakao, potom hneď rozpustenú želatínu a nakoniec vyšľahanú šľahačku. Celú hmotu zľahčíme vyšľahanými bielkami. Dáme stuhnúť do chladu.

===//===

KRONIKA

Naši Jubilanti

Milí jubilanti, keďže redakcia nemá informácie, kto z vás vo februári oslávi svoje okrúhliny, aj tak vám patrí tento veršík.

Prijmite náš vinš skromný, na deň vášho sviatku,

Želáme vám zo srdca šťastie v každom riadku.

Nech slnko šťastia svieti, nech vám láska srdce hreje,

Nech máte všetko, po čom srdce túži, nech vám nikdy smutno nie je.

Nech vás ľudia majú radi, rodina i kamarádi.

To všetko vám prajeme váš sviatok krásny.

Zaujímavosti zo sveta sluchovo postihnutých a pre sluchovo postihnutých

Umelé ucho

Americkí vedci vytlačili s použitím živých buniek umelé ucho, ktoré funguje vraj lepšie než skutočné. V Oak Ridge National Laboratory zas vytlačili robotickú ruku, zloženú zo štyridsiatich titánových častí. Vyzerá skôr ako súčasť stredovekého brnenia, no robotom to zatiaľ prekážať nebude.

Vedci objavili gén, ktorý spôsobuje hluchotu

_ Zásadný objav urobili britskí vedci, ktorí určili gén, ktorý podľa nich môže za vrodené sluchové vady u detí.



FOTO: Profimedia.cz

Objav by mohol viesť k vývoju nových testov, ktoré by napríklad včas odhalili, či je hluchota v rodine dedičná.

Výskumný projekt porovnával DNA jednotlivých členov rodiny, ktorí boli v detstve postihnutí stratou sluchu, uviedol The Daily Telegraph.

Doktor Sohaila Rastan, hlavný vedecký poradca RNID, povedal: "Poznanie génov spôsobujúcich hluchotu nám dáva lepšie vedomosti o tom, ako náš sluch funguje. Tento výskum pomôže vytvoriť lieky, ktoré dokážu zabrániť hluchote a pomôžu pri obnove sluchu." Vrodená sluchová vada môže byť dedičná, prameniaca z genetických defektov členov rodiny. Tento typ sluchových väd môže byť tiež spôsobený určitými faktormi v tehotenstve, ako je napríklad alkohol, nesprávne užívané lieky v tehotenstve, niektoré choroby matky v priebehu tehotenstva alebo problémy pri pôrode. "Naším cieľom je určiť viac génov, ktoré spôsobujú vrodenú hluchotu. Ich znalosť pomôže zlepšiť liečbu pacientov, genetické poradenstvo, molekulárnej diagnostiku a rozvoj moderných liečebných postupov," povedala o výskume doktorka Hannie Kremerová z Radboud University Nijmegen Medical Centre. Výskum bol publikovaný v časopise American Journal of Human Genetics.

Prečo nám pri nepríjemných zvukoch behá po chrbte mráz?

Hoci civilizácia v človeku odbúrala mnohé inštinkty a pôvodné správanie „podľa prírody“, niektoré podvedomé reakcie mu zostali aj po miliónoch rokoch. Automaticky sa prikrčíme pri zvuku, ktorý signalizuje nebezpečenstvo alebo je našej prvej signálnej sústave nepríjemný. Napríklad ak niekto škriabe nechťom po skle alebo po papieri, či keď sa o seba trú dva pevné materiály napr. kov o kov, máme pocit, akoby nám po chrbte behal mráz. Slabšie nатуry majú dokonca až nepríjemný pocit ťažoby v žalúdku. Antropológovia ro vysvetľujú tým, že keď mal človek chrbát ešte porastený srstou, pri náznakoch nebezpečenstva sa mu srst podvedome zježila, tak ako je to aj u dnešných domácich zvierat, hoci roky žijú s človekom. Dnes už srst na chrbte nemáme, ale obranné reakcie tela ostávajú podobné ako pred miliónmi rokov. Nepríjemný zvuk vyvolá dva efekty: „zježenie“ čiže pocit zimovriavok na chrbte – naježený tvor vyzerá nebezpečnejšie a odradí prípadného nepriateľa, a prikrčenie – aby sme boli čo najnenápadnejší, ak naozaj ide o nebezpečenstvo. V týchto situáciách zohrávajú svoju úlohu aj nervové zakončenia v hlave a krku, ktoré potom ovplyvňujú pohyb celého tela. Ak teda pri vás niekto prejde nechťom po papieri a vy sa prikrčíte, vaše reakcie sú správne.

A my dodávame: sluchovo postihnutí s perцепčnou poruchou sluchu majú značný problém. To čo nám má pomáhať tlmiť silné zvuky, my dostávame v plnej sile, pokiaľ nemáme NA, ktoré kompresiou vyrovnávajú a tlmia silu zvuku. Mnohí sme na vlastnej koži zacítili, aká je to silná bolesť v hlave a nepríjemný pocit. Určite sa od „bolesti“ prikrčíme a chytíme si hlavu do dlaní ani nie tak pre hrozacie „nebezpečenstvo“ ako pre silnú bolesť zo silného zvuku.

===//===

Červeným vínom proti strate sluchu

Nový výskum ukázal, že pitie červeného vína môže zabrániť strate sluchu na staré kolená. Víno totiž napráva škody, ktoré našim ušiam spôsobujú hluk a antibiotiká. Výskum vedcov z University of Michigan ukázal, že podobné blahodarné účinky majú i zelený čaj a aspirín.



Nedoslýchavosť môže vzniknúť tým, že chĺpky vo vnútornom uchu sú vystavené pôsobeniu voľných radikálov. Podľa správy vydanéj michiganskou univerzitou, antioxidanty v červenom víne pomáhajú radikály neutralizovať a chránia tak vlastne celý sluch.

Profesor Jochen Schacht a jeho kolegovia skúmali vplyv antioxidantu zvaného resveratrol na dve skupiny pacientov. Tím testoval účinok resveratrolu obsiahnutého v aspiríne na ucho tým, spôsobom, že jednej skupine pacientov denne podával aspirín a potom antibiotiká, druhej skupine len placebo a potom antibiotiká. Ukázalo sa, že aspirín znížil riziko poškodenia chĺpkov vnútorného ucha o 75 percent. Vedci potvrdili, že denná dávka červeného vína či zeleného čaju by mala rovnaký účinok.

(zdroj internet)



Asistenčno-signálny pes pre sluchovo postihnutých Best, vlastným menom Exklusiv Ease z Černobílych, si zahral v Prahe divadlo. Na obrázku oddychuje pred ďalším výstupom. Ste zvedaví ako využiť asistenčného psa v prospech sluchovo postihnutých?

Bestík – border kólia bol vycvičený na službu pre sluchovo postihnutých ako asistenčno-signálny pes. Bol prvý na Slovensku. Výcvik absolvoval vo výcvikovom stredisku Helppes v Prahe. Naučil sa niekoľko úkonov napr. priniesť sluchovo postihnutému zvoniaci mobil, upozorniť sluchovo postihnutého na zvonenie bytového zvončeka, alebo klopanie na dvere, či okno. Naučil sa upozorňovať sluchovo postihnutú mamičku, že plače dieťa, že niekto volá sluchovo postihnutého. Okrem toho sa naučil aj budiť sluchovo postihnutého na základe zvonenia budíka. Mimo toho bol taký šikovný, že sa naučil otvárať dvere, vyťahovať šuflíky, podávať padnuté predmety, nosiť papuče, sťahovať rukavice, ponožky, nohavice, svetre, pomôže pri vstávaní ak človek upadne na zem,. Privolá osobu na pomoc. Je to vynikajúci pomocník a priateľ. Svojimi nádhernými očami dokáže učarovať mnohých, že neodolajú aby ho pohladili, prihovoriť sa mu. Mnohí si ho na prechádzkach fotili a vypytovali sa na neho. Záujem oňho prejavili aj určité osobnosti, predvádzal sa i v TKN v roku 2007. Je to dobráčisko avšak nenávidí cudzie mačky. Vtedy ak si pán nedá pozor, upaľuje za mačkou. Avšak kupodivu svoje domáce mačky na záhrade si chráni, zahrá sa s nimi. A má ich doma na záhrade neúrekom – 7. Spoločnosť mu robia v záhrade i dve fenky Číta a Tara. Je ich ochrancom a priateľom. Dominantnej Číte sa podrobil a zbožňuje ju, bez nej sa nechce ani hrať. Bestík miluje volejbal, v ktorom je úžasný a vytrvalý. Okrem toho sa veľmi rád hrá futbal, ale len za podmienok, že sa hrá aj Číta a Tara. Tara je jeho miláčik, dovolí jej všetko, čo chce, nechá sa olizovať, prijíma jej výzvy na hry. Tara je tiež šikovná „baba“, ovláda rôzne cviky z dancedog, pomáha pri umývaní riadu zatváraním kuchynských dvierok a šuflíkov, ktoré jej pootvára Bestík. Číta ako dominantná, dozerá na všetky domáce zvieratká a musia ju poslúchať. Zo začiatku, keď prišiel do domácnosti Bestík, žiarlila na neho a niektoré cviky od neho odpozorovala a potom sa pretekala, kto skôr splní úlohu. Hovorí sa, že psy nevedia odpozorovať, ale Číta to prekonala. Nikto ju to neučil, len sledovala Bestíka ako upozorňuje, že plače dieťa, že zvoní zvonček, či mobil, že niekto volá. Predbehla v rýchlosti Bestíka, ktorý je skôr taký komótny. Ani si nikto neuvedomí ako pomáha Bestík k sebedomiu sluchovo postihnutého, aký je dokonalý spoločník a pomocník sluchovo postihnutému. (K. Brázdovičová)

====//====

DEX – OVLÁDAČE A KOMUNIKAČNÉ ZARIADENIA

NAČŮVACIE PRÍSTROJE WIDEX CLEAR™ FUSION otvárajú svojim užívateľom cestu do nového sveta zvukov. S diaľkovými ovládačmi a bezdrôtovými komunikačnými prostriedkami DEX môžu využiť ešte viac výnimočných vlastností načúvacích prístrojov CLEAR.

Unikátna bezdrôtová technológia zariadení DEX umožňuje, aby načúvacie prístroje FUSION komunikovali s mobilnými telefónmi, televízormi alebo diaľkovými ovládačmi jednoduchšie, okamžite a bez ťažkostí.

RC-DEX

Funkcie

Prepínanie programov
Regulácia hlasitosti
Putko na kľúčenku

Pracovný dosah

1 m (medzi načúvacím prístrojom a diaľkovým ovládačom)

Batérie

Životnosť batérie cca 12 mesiacov

Batérie môže vymieňať užívateľ

TV-DEX

Funkcie

Prenos zvuku v stereo kvalite
Veľmi malé omeškanie – EchoFree
Vstupy pre TV a Hi-Fi systémy
Funkcia stlmenia okolia (Room Off)

Pracovný dosah

TV ovládač / načúvacie prístroje – 1 m
TV stanica / TV ovládač – 10 m

Batérie

10 hodín nepretržite
Nabíjanie v TV stanici

M-DEX

Funkcie

Priame bezdrôtové pripojenie mobilných telefónov cez Bluetooth

Diaľkový ovládač pre ovládanie pokročilých funkcií načúvacích prístrojov s farebným displejom

Vstavaná indukčná slučka

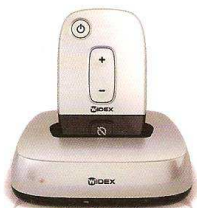
Pracovný dosah

Ústa/M-DEX mikrofón – 30 cm
M-DEX/načúvací prístroj – 1 m
M-DEX/mobilný telefón – 10 m

Batérie

Približne 5 hodín nepretržite

Nabíjanie cez nabíjačku ako u mobilných telefónov



Novinky z firmy WIDEX

TELEFÓNNY HOVOR V OBOCH PRÍSTROJOCH

Nová bezdrôtová technológia WidexLink umožňuje v programe TELEFÓN+ bezdrôtový prenos telefónneho hovoru medzi načúvacími prístrojmi. To znamená, že telefónny hovor z bežného alebo mobilného telefónu je počutý v oboch načúvacích prístrojoch.

Behom prenosu zvuku z jedného načúvacieho prístroja do druhého sa vypnú mikrofóny v druhom načúvacom prístroji a užívateľ sa tak môže sústrediť len na telefónny hovor bez obťažujúceho hluku.

Program TELEFÓN+ zlepšuje zrozumiteľnosť pri telefonovaní, ale nezvyšuje spotrebu batérie.



Milí sluchovo postihnutí, ak vás náš TG zaujal a máte záujem ho dostávať, môžete si ho objednať v Poradensko-rehabilitačnom centre sluchovo postihnutých, Novosadská 4, 917 00 Trnava.

Číslo TG 2/2014 spracovala: Katarína Brázdovičová